

S.E.P.P
Société d'Études
Paléontologiques
et Paléolithographiques

171 Montée du Château
F-06690-TOURRETTE-LEVENS
Tél. +33 493 205 460
Port. +33 607 178 286
Fax +33 493 916 774

Le Petit Journal

de la SEPP



Le mot du Président

Chers Amis de la culture et de la Préhistoire, chers Adhérents,

C'est avec une grande fierté que je tiens par ce troisième numéro à vous faire part de l'évolution de notre association à laquelle vous participez largement par votre aimable coopération.

Tout ce qui est entrepris n'est possible que grâce à votre soutien. Je remercie donc chacun d'entre vous pour son implication sans faille.

Cette année 2012 nous fut particulièrement favorable par les reconnaissances diverses des instances académiques et des particuliers, ainsi que par les projets que nous avons pu concrétiser :

- Agrément du Rectorat de l'Académie de Nice pour apporter notre concours à l'enseignement public grâce à nos interventions pédagogiques de qualité. Actuellement, nous planifions de nouveaux projets de formations pour les enseignants du Primaire et des Collèges en partenariat avec l'Inspection Académique.

- Diffusion de connaissances grâce à des publications, des expositions, des conférences et des visites guidées par notre dévouée et talentueuse paléontologue Patricia Valensi.

- Organisation de la Première Journée de la Préhistoire et du Championnat européen de tir à l'arme préhistorique, les 7 et 8 juillet derniers, avec l'indéfectible soutien de la Municipalité, de la «Tourrentelle», d'Arts et Tradition du Site du Château et des autres associations amies.

Soyez assurés que nous poursuivrons en 2013 avec le même enthousiasme et le même sérieux, notre action culturelle auprès de tous les publics.



Vénus de Willendorf (Autriche)

N'oubliez pas de noter d'ores et déjà la deuxième journée de la Préhistoire qui se déroulera au stade de Brocarel à Tourrette-Levens le samedi 6 juillet 2013.

De tout cœur, je vous adresse mes meilleurs vœux pour cette nouvelle année...

Louis Tordo
Président de la SEPP



Une

La préhistoire, comme si vous y étiez

par Ph. FIAMMETTI

nice-matin, dimanche 8 juillet 2012 - Extraits

Des dents de rhinocéros vieilles de 25 000 ans, des mandibules d'ours des cavernes, des ossements d'hyènes et de loups... C'est l'extraordinaire trouvaille faite en 2007 dans la grotte dite du « Merle », sur les hauteurs de Tourrette-Levens.

Ce trésor est désormais conservé dans le musée spécialement créé dans le cœur du village. [...] Pas étonnant donc que le championnat d'Europe du tir à l'arme préhistorique se soit disputé hier après-midi dans la forêt de pins entourant le stade de Brocarel ! [...]

Mais le sport n'a pas été le seul temps fort de cette journée consacrée à la préhistoire. Grands et petits ont également pu s'initier à la poterie, au maquillage, à la musique et même à la cuisine, telles que ces activités étaient pratiquées par nos ancêtres azuréens. [...]



Pour cuisiner il faut du feu. Disposé dans une jolie pochette en cuir, le « kit à feu », composé de pierres à silex que l'on frotte, est disponible au musée de Tourrette. [...]

Les organisateurs de la manifestation : Dr Alain Frère, maire de Tourrette-Levens, Louis et Maryse Tordo, Patricia Valensi (directrice du Musée de préhistoire) et Yvane Lerma (présidente de la Tourrentelle)

Les activités de la SEPP



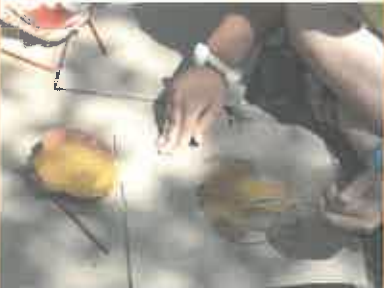
Près de 900 personnes à la 1ère journée de préhistoire : un succès !



poterie, fouilles, taille du silex,



fabrication du pain,



peinture,



parure, maquillage...

Formation sur le travail du bois et des fibres à l'époque préhistorique

Organisée par le musée de Préhistoire et le Lycée professionnel Pasteur de Nice.
Responsables : Patricia Valensi, directrice du musée et Marie Larroque-Daran, professeur d'arts appliqués

Travaux réalisés par les élèves en ébénisterie (BMA)

Janvier 2012

Réalisation d'outils fac-similés

Mars-avril 2012

Conceptions formelles des sièges / Dessins / Réalisations des maquettes

Mai 2012

Photographies des maquettes (avec F. Nakache)



Du 1er Juin au 31 août

Exposition «Néolithic Archéo-Design» au musée de préhistoire

Exposition NEOLITHIC Archéo-Design



Le jour de l'inauguration, Mme L. Rossetti, proviseur du lycée et plusieurs professeurs sont venus encourager les élèves. Etaient présents également Louis et Maryse Tordo, André Carlès et Patricia Valensi.



Championnat européen de tir à l'arme préhistorique tir au propulseur, tir à l'arc

Au stade de Brocarel

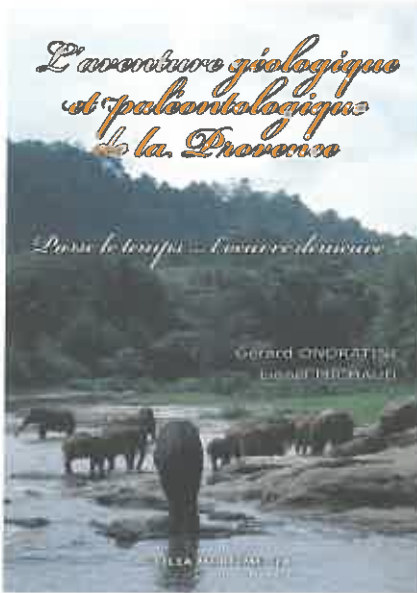
Remise des prix par le Dr Alain Frère, maire de Tourrette-Levens et M. Louis Tordo



Museo Jorraz / Sotomendi (Asociación Prehistórica)

La SEPP présente ...

L'aventure géologique et paléontologique de la Provence par Gérard Onoratini et Lionel Michaud



L'ouvrage de Gérard Onoratini et de Lionel Michaud vient combler une lacune dans l'histoire des sciences naturelles de notre région. Regroupant les connaissances géologiques et paléontologiques de travaux parfois centenaires et de découvertes récentes, ce livre raconte la fabuleuse Histoire de notre Terre peuplée par d'incroyables créatures.

Editions Actilia Multimedia, avec la collaboration de la SEPP, 110 pages, plus de 500 illustrations couleur.
En vente à la boutique du Musée de Préhistoire. 30 €

Gérard Onoratini est préhistorien, chargé de recherche au CNRS et conseiller scientifique de la SEPP.

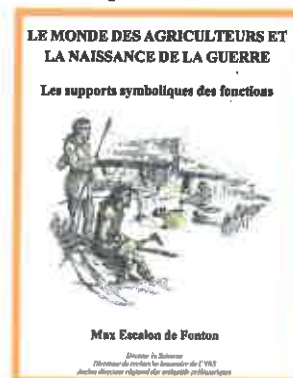
Lionel Michaud est directeur du musée de Géologie de la Roque d'Anthéron et illustrateur.

Les premiers Européens* étaient, comme leurs ancêtres africains, des charognards.

* *Homo antecessor* ou *Homo erectus* archaïques

Le saviez-vous ?

et ses publications 2012 ...



Le monde des Agriculteurs et la naissance de la Guerre par Max Escalon de Fonton



Découverte exceptionnelle d'un nid de gypaète barbu en Provence par Patricia Valensi

Le petit Agenda

Jeudi 18 avril 2013

Conférence au musée de Terra Amata à Nice, 18 h.

«Eléphants et Mammouths :

des géants aux temps de la Préhistoire».

par Patricia Valensi (directrice du Musée de Préhistoire de T.-L.)

Samedi 6 juillet 2013

2e Journée de la Préhistoire

au stade de Brocarel, Tourrette-Levens



Des questions sur la préhistoire ?

Des suggestions ?

La conservatrice se fera un plaisir d'y répondre...

contact@sepp-prehistoire.com

Retrouvez toutes les informations sur le site (ouvert à tous, même sans inscription facebook) :

<https://www.facebook.com/musee.prehistoire.tourrette.levens>

La Préhistoire nous est contée...

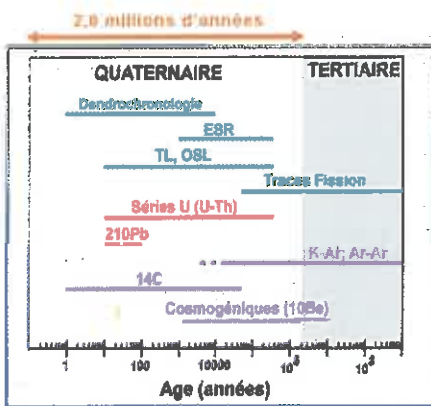
La datation en préhistoire

par Véronique MICHEL

Chargée de recherche au CNRS et membre de la SEPP

Le Paléolithique recouvre une période de plus de deux millions d'années au cours de laquelle se sont succédé des populations préhistoriques. La datation permet par exemple de donner des repères temporels à la conquête de l'Europe par *Homo erectus*, à la disparition des Néandertaliens, ou encore à la naissance des expressions artistiques.

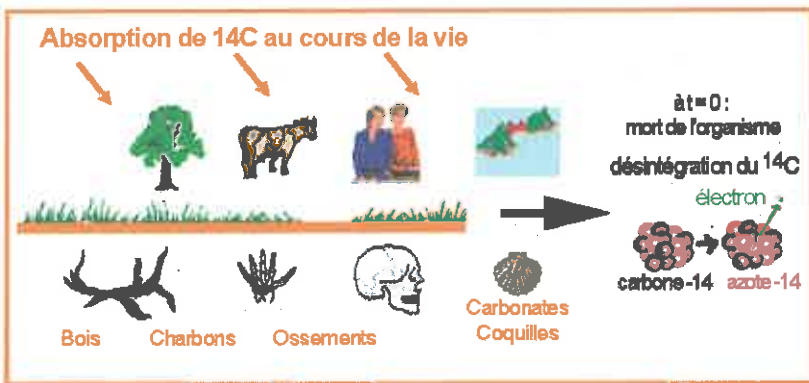
De nombreuses méthodes de datation radiométriques sont utilisées; la plus connue étant la **méthode du carbone-14**. Elle permet de dater des événements **jusqu'à 50 000 ans**. D'autres méthodes dont le principe est également basé sur la radioactivité, sont étudiées, développées et appliquées à la datation d'échantillons divers provenant de sites préhistoriques plus anciens.



Méthodes	Echantillons datables
¹⁴ C, carbone-14	os, dents, charbons, coquilles, coraux, tourbe, cheveux
K-Ar, ⁴⁰ Ar/ ³⁹ Ar (Argon/Argon)	minéraux volcaniques : feldspaths, micas
U/Th (Uranium/Thorium)	os, dents, formations stalagmitiques, coraux
TF (Traces de fission)	obsidiennes, minéraux volcaniques : zircons
TL (Thermoluminescence), OSL	silex brûlés, sédiments quartz, formations stalagmitiques, poterie
ESR (Résonance de spin électronique)	émail dentaire, sédiments (quartz), calcite, coquilles, silex brûlés
RAA racémisation des acides aminés	os, dents, coquilles
Paléomagnétisme	sédiments
Dendrochronologie	bois

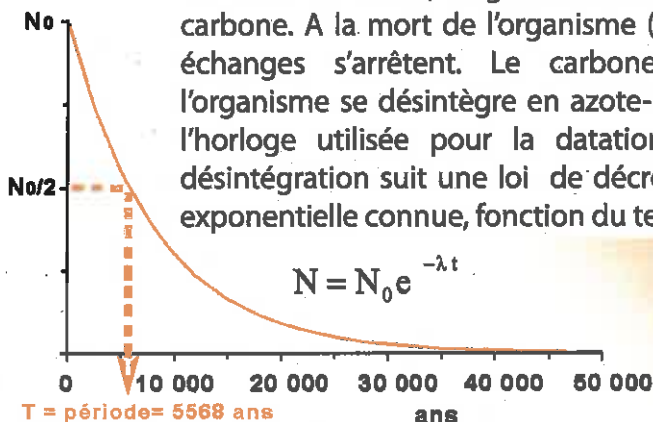
Les méthodes qui permettent de dater les périodes les plus récentes sont la datation par le carbone-14 et la dendrochronologie. Les méthodes qui peuvent dater des périodes très anciennes sont les méthodes Potassium/Argon ou Argon/Argon et les traces de fission.

La méthode du carbone-14



Le spectromètre de masse mesure la quantité de carbone-14 dans l'échantillon à dater. Datation de 1 à 100 mg d'échantillon.

Au cours de la vie, l'organisme absorbe du carbone. A la mort de l'organisme (t=0), les échanges s'arrêtent. Le carbone-14 de l'organisme se désintègre en azote-14. C'est l'horloge utilisée pour la datation. Cette désintégration suit une loi de décroissance exponentielle connue, fonction du temps.



Datation par le C-14 en Europe



Le carbone-14 est mesuré dans l'échantillon fossile et selon la valeur obtenue on obtient un âge. Au bout de 5568 ans (c'est la période T), il n'y a plus que la moitié du carbone-14 dans l'échantillon. Au bout de 50 000 ans, il n'en reste plus.